

Italiano





L'Islanda offre al viaggiatore un'avventura in un paesaggio rude e bellissimo.

L'esperienza mostra, tuttavia, che le forze della natura in Islanda possono rivelarsi dure e inclementi. Si raccomanda pertanto ai visitatori di usare cautela e rispetto per l'ambiente naturale di questo paese. Negli ultimi anni, malauguratamente, un numero davvero elevato di incidenti, dai meno gravi a quelli mortali, ha visto coinvolti turisti stranieri in visita in Islanda. Nella maggior parte dei casi si è trattato di escursionisti che si sono persi su percorsi accidentati. D'altra parte, i danni più gravi sono stati provocati da incidenti d'auto in cui i viaggiatori procedevano troppo velocemente in condizioni a loro nuove o non indossavano le cinture di sicurezza.

Preparazione

La natura in Islanda può essere selvaggia e pericolosa, particolarmente per coloro che non la conoscono e non hanno esperienza di viaggi in aree disabitate e paesi disagiati. I viaggiatori dovranno prepararsi adeguatamente per ogni escursione e conoscere il percorso e le condizioni delle strade. Questo consente di prevenire gli incidenti e assicurarsi un viaggio piacevole e sicuro.

- Scegliere calzature e abbigliamento adeguati.
- Informarsi sulle condizioni della zona che si intende attraversare e parlare con le persone che conoscono bene il posto, come i ranger.
- Informare qualcuno del percorso che si intende compiere.
- Verificare le condizioni atmosferiche e delle strade. Le informazioni sono disponibili presso la Public Roads Administration (Amministrazione strade pubbliche), al numero **1777** o sul sito **www.road.is**
- Verificare le previsioni del tempo. Le informazioni sono disponibili presso l'Icelandic Meteorological Office (Ufficio meteorologico islandese), al numero **902-0600**, tramite il Teletext o sul sito **www.vedur.is**



I viaggiatori dovranno prepararsi adeguatamente per ogni escursione e conoscere il percorso e le condizioni delle strade.

Tempo

Il tempo in Islanda è particolarmente mutevole. È importante ricordare sempre che nel giro di qualche istante il bel tempo può lasciare il posto a un furioso temporale, soprattutto quando si percorrono gli altipiani.

- »» Ogni 100 m di altitudine, la temperatura si abbassa in media di 0,6° C e le precipitazioni aumentano.
- »» La temperatura può scendere al di sotto dello zero anche in estate, particolarmente di notte.
- »» Il vento può essere molto forte sulla cima delle montagne.



Inverno

L'Islanda ha un aspetto molto diverso in inverno ed è piacevole esplorarla in questa stagione. Tuttavia, i capricci del tempo possono giocare un ruolo determinante nelle vostre escursioni.

- »» La frequenza con cui le strade sono liberate dalla neve varia in funzione del livello di fruizione. È importante verificare le condizioni delle strade e del tempo prima di mettersi in viaggio, telefonando ai numeri **1777** o **902-0600**, consultando il Teletext o visitando i siti **www.road.is** e **www.vedur.is**
- »» Non abbandonare il veicolo su cui si viaggia, nemmeno in caso di problemi o condizioni meteorologiche avverse.
- »» È indispensabile montare pneumatici da neve.
- »» Portare sempre con sé abiti caldi, coperte, una pala e un kit di pronto soccorso.



Cartelli di segnalazione

I cartelli di segnalazione sono molto rari nelle regioni selvagge dell'Islanda, anche nelle aree di sosta più frequentate.

- »» I turisti viaggiano a proprio rischio e pericolo.
- »» Affidatevi solo al vostro buon senso nel prendere decisioni e valutare le situazioni.

Collegamenti telefonici

I collegamenti di telefonia mobile sono ottimi nelle città, mentre possono risultare discontinui fuori di esse. È quindi consigliabile non affidarsi a un telefono cellulare come misura di sicurezza.

- »» Si consiglia ai viaggiatori che intendono esplorare le aree più selvagge di utilizzare il Travellers' Reporting Service (Servizio di assistenza turistica) dell'Icelandic Association for Search and Rescue (Associazione islandese di soccorso, ICE-SAR), telefono **570-5900**.
- »» Il numero di telefono per le emergenze in Islanda è il **112**.

Il limite di velocità nelle aree urbane è solitamente di 50 km/h

Sulle strade asfaltate extraurbane è di 90 km/h

Sulle strade ghiaiose è di 80 km/h



Guida

Le condizioni delle strade in Islanda variano considerevolmente. L'autostrada 1 è per lo più asfaltata, mentre altre strade di campagna si presentano spesso come sentieri ghiaiosi, molto stretti, ripidi e irregolari, con buche e curve strette. La guida su questo tipo di strade, in particolare sulle strade ghiaiose, può risultare molto difficile per chi non vi è abituato. Scegliete un veicolo con il quale avete dimestichezza e che sapete guidare con disinvoltura. Molti turisti, non abituati a guidare dei veicoli fuoristrada, incontrano difficoltà nell'affrontare i percorsi ghiaiosi dell'Islanda.

- » Rallentare quando si incontrano altri veicoli, soprattutto su percorsi ghiaiosi.
- » Rallentare considerevolmente quando la strada passa da asfaltata a ghiaiosa. Buona parte degli incidenti ogni anno accadono proprio in questa situazione, in particolare a conducenti non abituati a queste strade, che perdono il controllo del veicolo e finiscono fuori strada.



- » I dossi sono molto comuni in Islanda. Rallentare e procedere sul lato destro della strada.



- » Molti ponti in Islanda consentono il passaggio di un solo veicolo per volta. Rallentare e attraversare con cautela.

- » Molte strade in Islanda sono costruite su terrapieni, per proteggerle dalla neve in inverno. Di conseguenza, spesso durante gli incidenti i veicoli si ribaltano, quando il conducente perde il controllo del mezzo e finisce fuori strada. Questo tipo di incidente può essere molto grave, soprattutto quando non si indossano le cinture di sicurezza.

- » In estate, il sole splende 24 ore al giorno. Chi guida deve tenere presente questa situazione ed evitare di restare al volante per periodi prolungati, per non incorrere in colpi di sonno.



- » Il limite di velocità nelle aree urbane è solitamente di 50 km/h, sulle strade asfaltate extraurbane è di 90 km/h, sulle strade ghiaiose è di 80 km/h. Regolare la velocità in funzione delle condizioni della strada.



- » Accade frequentemente di incontrare animali domestici lungo il ciglio delle strade di campagna, spesso anche sulla carreggiata stessa. Nel caso si colpiscono degli animali con il proprio veicolo, il conducente potrà essere tenuto al risarcimento del danno provocato.

- » In caso di uso di telefono cellulare durante la guida, è obbligatorio un kit di vivavoce.

- » È proibito guidare sotto l'effetto di droghe o alcolici.

- » È obbligatorio tenere i fari accesi 24 ore al giorno, quando il veicolo è in funzione.

- » L'uso delle cinture di sicurezza sui sedili anteriori e posteriori è obbligatorio e può salvare delle vite.

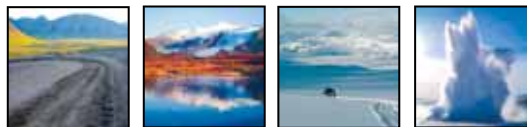


Strade sugli altipiani

Le strade sugli altipiani in Islanda sono generalmente strette e ghiaiose. Esse sono indicate sulle carte con un numero preceduto dalla lettera F e sono praticabili solo da veicoli fuoristrada. Molti fiumi non sono provvisti di ponti.

- »» Le strade degli altipiani sono praticabili solo in estate, a condizione che il tempo e altre circostanze lo permettano. Le informazioni sulle date di apertura sono disponibili al numero telefonico **1777** o visitando il sito **www.road.is**
- »» La guida fuori dai percorsi tracciati è proibita e soggetta alle norme per la conservazione della natura.
- »» L'attraversamento dei fiumi va eseguito solo con veicoli a quattro ruote motrici, come le jeep. Assicurarsi di aver inserito la trazione integrale prima di entrare in acqua. Procedere a velocità ridotta e costante, con la prima marcia innestata e utilizzando la gamma bassa, se disponibile.
- »» I guadi dei fiumi glaciali sono soggetti a variazioni. Nei giorni più caldi, il livello del fiume aumenta con il procedere del giorno. Le piogge abbondanti possono aumentare la portata, rendendo impossibile il guado anche per i veicoli più grandi e meglio equipaggiati. I fiumi glaciali sono generalmente più bassi durante la mattina.
- »» Sottostimare il volume dell'acqua nei fiumi può causare incidenti mortali. Prima di attraversare un fiume glaciale è necessario guardarlo a piedi per esaminarne la velocità, la profondità e il letto. Se non si ritiene consigliabile guardare un fiume a piedi, è bene non farlo nemmeno in auto. Chiedere consiglio a guidatori esperti e osservare come e dove questi attraversano.
- »» È importante ricordare che negli altipiani esiste una sola stazione di servizio, ad Hveravellir, che vende benzina e gasolio.

- »» È importante accertare la copertura assicurativa del veicolo prima di intraprendere un viaggio negli altipiani. Per esempio, i veicoli a noleggio non sono assicurati per i danni provocati durante l'attraversamento di fiumi o laghi e il telaio non è assicurato. Per i viaggi negli altipiani è inoltre necessaria una assicurazione aggiuntiva .
- »» Gli alloggi negli altipiani sono in numero limitato: è necessario prenotare con sufficiente anticipo se non si intende dormire in auto o in tenda.
- »» I ranger sono presenti nei maggiori centri turistici degli altipiani. Il loro compito è ricevere e fornire informazioni ai viaggiatori . Questi ultimi devono attenersi alle istruzioni dei ranger.



Aree geotermali

I geysir e le sorgenti calde sono presenti in molte località dell'Islanda. L'acqua e il fango depositati sulla superficie possono essere bollenti.

- »» Seguire sempre le istruzioni disponibili attorno ai geysir e non verificare la temperatura dell'acqua, del vapore o del fango con le dita.
- »» Prestare attenzione a dove si cammina. Il terreno attorno ai geysir è spesso coperto da una crosta sottile che può spezzarsi sotto il vostro peso, causando a volte delle scottature. Camminare sempre sui sentieri, se presenti.

Escursioni a piedi e in montagna

Scegliere accuratamente il percorso e informare qualcuno delle proprie intenzioni. I sentieri tracciati sono la scelta più sicura per le escursioni a piedi.

- » In caso di escursioni lunghe, è necessario saper usare una bussola, una carta e un'unità GPS.
- » Procedere con cautela lungo scogliere, pareti rocciose e rive dei fiumi.
- » Le rocce in Islanda sono spesso pericolanti. Sulle colline vi è spesso rischio di valanghe e caduta massi.



Escursioni sui ghiacciai

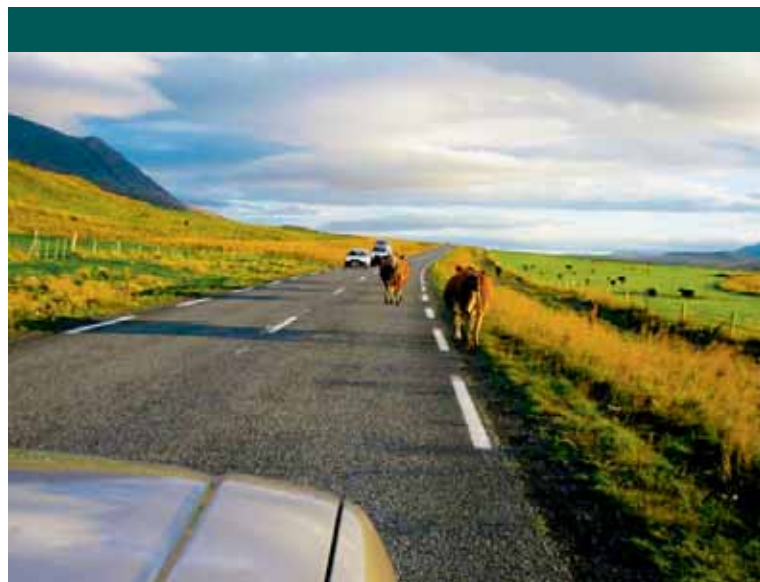
È indispensabile affrontare un'escursione su un ghiacciaio solo se si è provvisti della necessaria esperienza e di equipaggiamento adeguato. La soluzione più sicura sono i gruppi organizzati con guide montane esperte.

- » Le lingue dei ghiacciai sono estremamente scivolose. È molto pericoloso camminare su di esse senza ramponi o altri attrezzi per l'arrampicata sui ghiacciai. Le caverne e le pareti verticali di ghiaccio sono instabili e blocchi di ghiaccio possono cadere senza preavviso. Non è quindi consigliabile entrare in caverne di ghiaccio o camminare accanto a pareti ripide.
- » Per camminare sui ghiacciai coperti di neve, utilizzare una fune e l'attrezzatura di sicurezza necessaria, poiché spesso lo strato di neve nasconde dei crepacci, che possono essere molto profondi e ampi.

- » Durante le escursioni con i gatti delle nevi, attenersi sempre alle istruzioni della guida e seguire il sentiero tracciato. È obbligatorio l'uso di un caschetto.

Escursioni in bicicletta e a cavallo

- » L'Islanda non offre molto per il turismo su due ruote e i percorsi ciclabili segnati sono pochi. È quindi consigliabile usare i fanali e altre forme di segnalazione per essere certi di essere chiaramente visibili quando si percorrono strade di campagna; indossare sempre un caschetto e fare attenzione ai sassi proiettati dai veicoli in transito.
- » Gli escursionisti a cavallo devono sempre seguire gli appositi percorsi, ove presenti, e prestare particolare attenzione quando accostano pedoni o veicoli in transito. Utilizzare sempre un caschetto, un importante accessorio per la propria sicurezza. Anche i conducenti dei veicoli devono prestare attenzione ai cavalli, rallentando e facendo attenzione ai punti in cui i percorsi a cavallo attraversano le strade.





Dangerous bend to right



Dangerous bend to left



Dangerous bend first to right



Difficult road. Negotiable only by jeeps, i.e. vehicles which are higher than ordinary private cars and have 4-wheel drive.



Destinations ahead (b) with distances outside capital area



Dangerous bend first to left



from the right



from the left



End of tarred road



Unbridged river



Two-way traffic



Loose stones



Road narrows on both sides



Newly-laid road surface



Blind rise



Roadworks



Uneven road



Speed reduction bump



Accident risk area



Single-width surface



Risk of falling rocks or avalanche from left



Slippery road



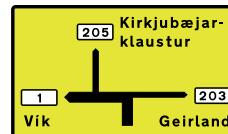
Other danger



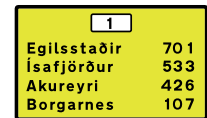
Single-width bridge



Route direction without road number



Destinations ahead and map (b) outside capital area



Destinations ahead (b) with distances outside capital area



First-Aid post



Clinic



Police



Pharmacy



Library



Emergency shelter



Emergency telephone or radio



Fire extinguisher



Tourist information



Information office



Public telephone



Public lavatory



Thunderbox toilet



Waste tank discharge



Aquarium



Town centre



Industrial area



Place of interest



Starting point for walks



Lay-by



Viewpoint



Viewpoint with information dial



Rubbish bin



Rubbish container



Domestic animal park



Radio



Petrol station



Car repair garage



Tyre repairs



Car hire



Cafeteria



Restaurant



Refreshments in private home



Hotel



Dog hotel



Sleeping-bag accommodation



Youth hostel



Holiday cottage for hire



Refuge hut



Camping site



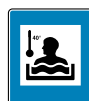
Caravan park



Cooking facilities



Shower



Hot-pot



Veterinary surgeon



Washing machine



Meeting facilities



Swimming pool



Sports centre



Sports field



Horse hire



Angling permits



Sea angling



Whale-watching



Car ferry



Ski-lift



Chair ski-lift



Cross-country skiing area



Snowcat trips



Golf course



Snow-scooters for hire



Water-scooters for hire



Bicycles for hire



Boats for hire



Boat trips



Water skiing



River rafting



Church



Graveyard



Bank



Automatic teller machine



Post office



Tourist shop



Supermarket



Airport



Bakery



Sales kiosk



Handicrafts



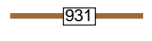
Greenhouse



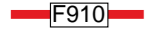
Art gallery



Iceland interior
Hocland
Régions montagneuses de L'intérieur
de L'Islande



Main roads
Landstraße
Routes nationales



Main mountain roads
Verbindungsstraße
Principales routes de montagne



Mountain roads
Verbindungsstraße
Routes de montagne



Track
Chemin
Piste



River/Ford
Furt
Gué



Emergency shelter
Nothütte
Abri de secours



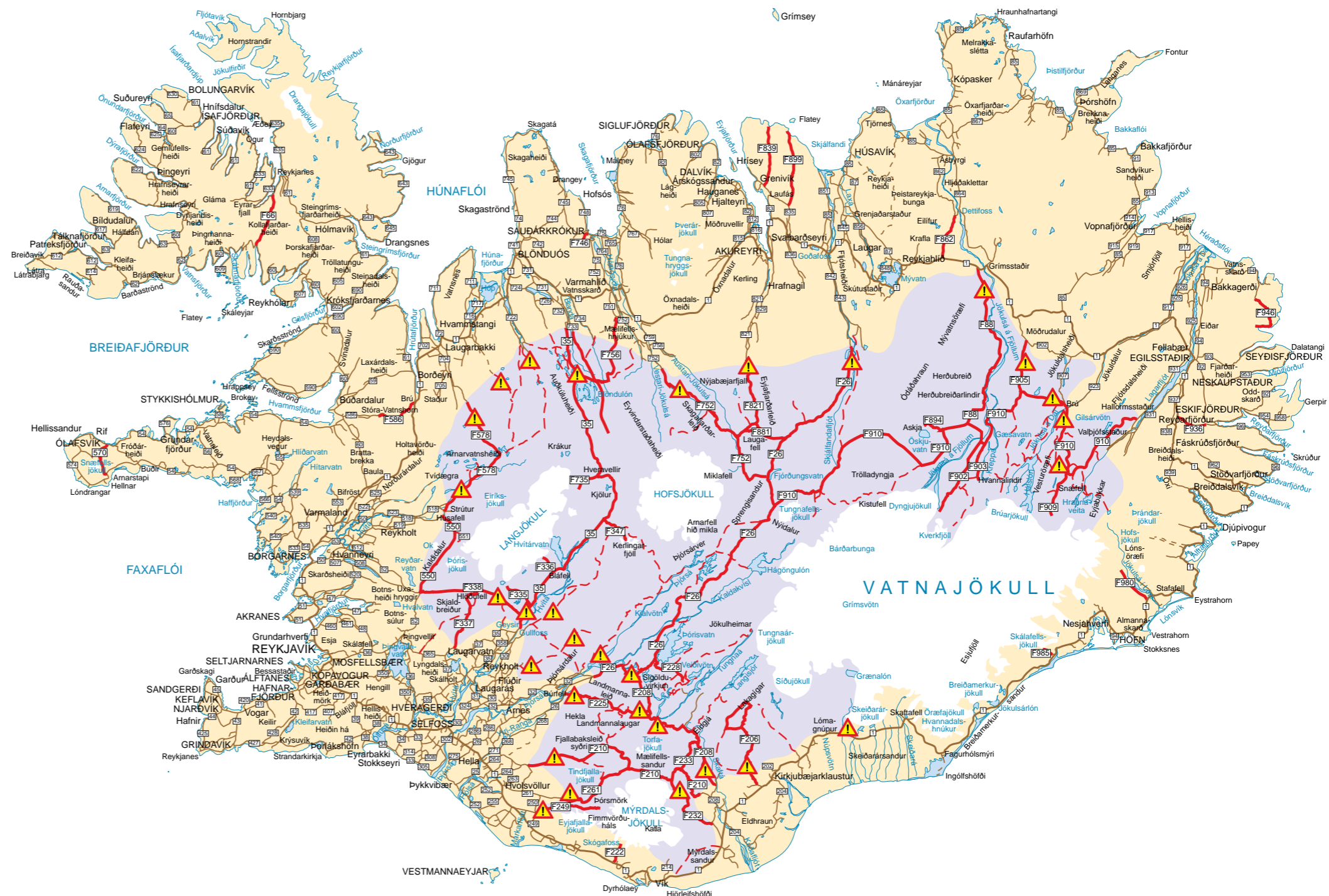
Tourist hut
Schutzhütte
Refuge non gardé



Ferry
Fähre
Bateau



Road tunnel
Tunnel
Tunnel





Vegagerdin
Borgartún 5-7
105 Reykjavík,
Phone: 522 1000
www.road.is



Umhverfisstofnun
Sudurlandsbraut 24
108 Reykjavík
Phone 591-2000
www.ust.is



Umferdarstofa
Borgartúni 30
105 Reykjavík
Phone: 580 2000
www.us.is



**ICE-SAR Icelandic Association
For Search And Rescue**
Skogarhlid 14
105 Reykjavík
Phone: 570 5900
www.landsbjorg.is